

# BROSZURA INFORMACYJNA

KRAJOWA KAMPANIA INFORMACYJNO - PROMOCYJNA  
WSPIERAJĄCA OSOBY GŁUCHE I NIEDOSŁYSZĄCE  
W POWROCIE NA RYNEK PRACY  
I JAKO WARTOŚCIOWYCH PRACOWNIKÓW



## Rzeszowski Klub Sportowy Głuchych RES-GEST

ul. Langiewicza 22, 35 - 085 Rzeszów  
tel. 17 852-92-33 e-mail: res-gest@wp.pl www.glusitv.pl  
Bank PKO S.A. II Oddział Rzeszów 87 1240 2614 1111 0000 3970 0346  
NIP: 813-17-37-805, KRS: 0000027007

PUBLIKACJA BEZPŁATNA - BEZPŁATNIE DYSTRYBUOWANA

CZŁOWIEK - NAJLEPSZA INWESTYCJA

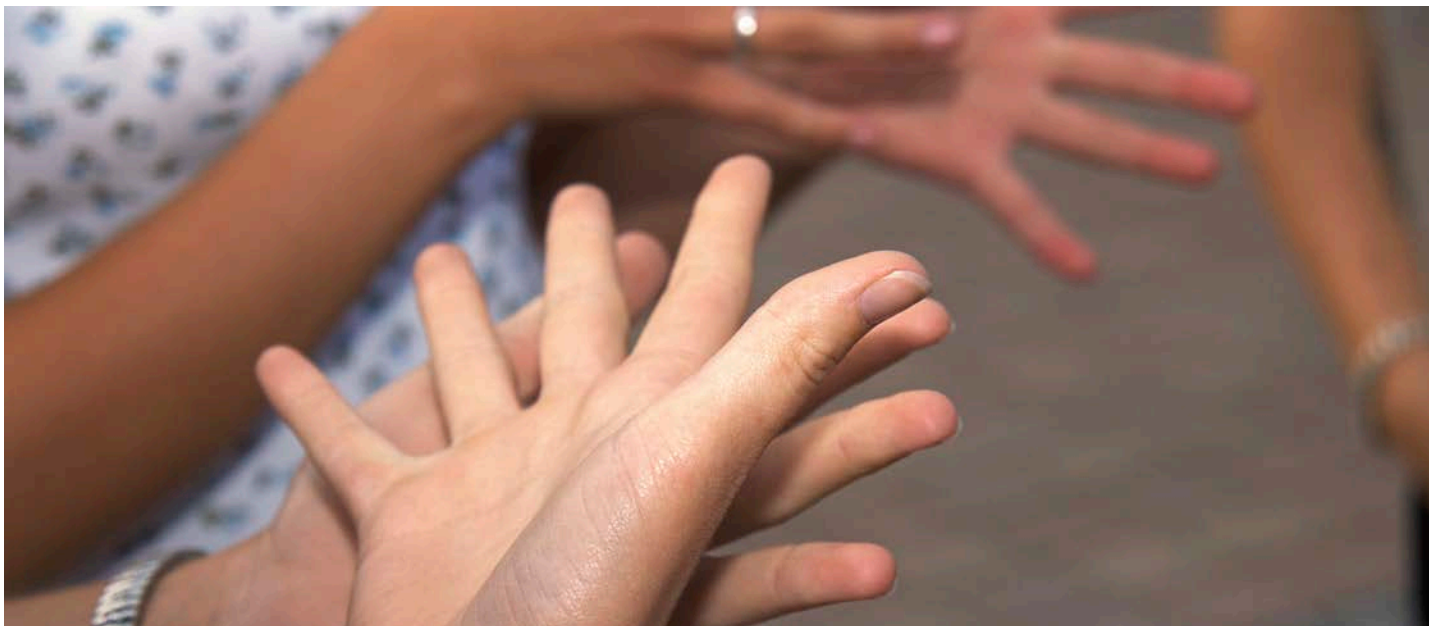


**KAPITAŁ LUDZKI**  
NARODOWA STRATEGIA SPÓJNOŚCI

**UNIA EUROPEJSKA**  
EUROPEJSKI  
FUNDUSZ SPOŁECZNY



PROJEKT WSPÓLFINANSOWANY ZE ŚRODKÓW UNII EUROPEJSKIEJ W RAMACH EUROPEJSKIEGO FUNDUSZU SPOŁECZNEGO



„Czy można wyobrazić sobie społeczność składającą się tylko z ludzi głuchych? Jeśli tak, to czy postrzegalibyśmy tych ludzi jako gorszych, mniej inteligentnych i nie umiejących się ze sobą porozumiewać? Z pewnością używaliby oni języka migowego, który mógłby okazać się bogatszy niż nasz język. Czy w takim razie można by uznać ową społeczność za ludzi bez kultury i cywilizacji? Dlaczego nie mieliby tworzyć prawa, wybierać rządu i mieć policji, i czy wszystkie te aspekty funkcjonowania społecznego byłyby gorsze niż nasze?”  
Rock Ambroise Sicard, 1808r.

„...[głusi]... cierpią z powodu izolacji, a jednocześnie potrafią się stać częścią społeczności międzynarodowej, przekraczając bariery językowe i kulturowe - coś, o czym my, słyszący, możemy jedynie marzyć. Być może od niesłyszących moglibyśmy się jeszcze wiele nauczyć.”  
Oliver Sacks

#### **Ile jest osób z problemem słuchu?**

Liczba osób dotknięta uszkodzeniem narządu słuchu jest trudna do określenia. Na świecie, według danych szacunkowych problemy ze słuchem ma około 10-15% całej populacji, czyli około 500 mln ludzi. W Europie problem ten dotyczy ponad 80 mln osób. Natomiast w Polsce liczba ta, wynosi około 900 tys ludzi. Badania nie uwzględniają często osób przebywających w placówkach dziennego pobytu (np. w szkołach z internatami dla Niesłyszących i Niedosłyszących) oraz Głuchych zazwyczaj słabo władających językiem polskim.

Prof. Bogdan Szczepankowski – przewodniczący Polskiej Rady Języka Migowego, stwierdza, że liczba osób z uszkodzeniem narządu słuchu wynosi w Polsce kilka milionów. Warto dodać, że ponad 100 osób rocznie traci słuch w wyniku różnych wypadków.

#### **Dlaczego osoby z wadami słuchu mówią mniej wyraźnie lub posługują się gestami rąk (migami)**

Osoby słabosłyszące i niesłyszące mają ubytki słuchu różnego stopnia. Powoduje to, że wiele osób mówi niewyraźnie dla słyszących. Komunikacja z nimi może się poprawić przy bliższym poznaniu i wolniejszej mowie, zaś aparaty słuchowe znacznie poprawiają kontakt z osobami słyszącymi. Nie przeszkadza to osobom niesłyszącym w lepszym wycuciu rytmu i muzyki.

Głusi uczą się mowy i języka polskiego, za pomocą aparatów słuchowych i specjalnych metod nauczania np. j. migowego.

## Kryteria podziału na choroby związane ze słuchem

### Pracodawco!

#### Chcemy jak słyszący:

- zdobywać kwalifikacje
- pracować
- zarabiać

#### W zamian oferujemy:

- solidną pracę
- uczciwość
- lojalność

**Za nasze wynagrodzenie  
możesz otrzymać dotację z PFRON**



„Strata jednego ze zmysłów nie pozbawia  
człowieka jego ludzkiej natury”

G. Galewski

Głuchota całkowita, polega na niezdolności do odbierania bodźców akustycznych. Wyróżniamy głuchotę wrodzoną lub nabytą.

#### a) Przyczyny głuchoty wrodzonej to:

- choroba matki w okresie ciąży
- konflikt serologiczny
- używki (m. in. leki, alkohol, kawa, papierosy)
- zaburzenia hormonalne
- czynniki genetyczne

#### b) Przyczyny głuchoty nabytej to:

- urazy mechaniczne powstałe podczas porodu
- ostre lub przewlekłe choroby ucha
- choroby zakaźne
- zapalenie opon mózgowych
- urazy chemiczne
- urazy mechaniczne
- urazy psychiczne
- długotrwały hałas

Drugą grupą wyodrębnioną na podstawie kryterium stopnia utraty słuchu, są osoby z częściową utratą słuchu (niedosłyszające). Niedosłuch definiowany jest jako zaburzenie ze strony narządu słuchu, polegające na nieprawidłowym przewodzeniu lub odbiorze bodźców.

#### Źródłami niedosłuchu są:

- przyczyny dziedziczne
- choroby matki podczas ciąży
- środki farmakologiczne
- konflikt serologiczny
- promieniowanie rentgenowskie

Według Międzynarodowego Biura Audiofonologii wyróżnić można następujące stopnie niedosłuchu:

Stopień lekki to: 20dB - 40dB, polegający na trudnościach w identyfikacji akustycznej głosek, ze skutecznym słuchaniem dźwięków w hałasie lub z dużej odległości. Osoba, ta nie wymaga interwencji medycznych, może korzystać z telefonu.

Stopień umiarkowany to: 40dB - 70dB, charakteryzuje się tym że osoba słyszy i rozumie mowę, tylko w korzystnych warunkach akustycznych. Korzysta z aparatów słuchowych i innych pomocy technicznych.

Stopień znaczny to: 70dB - 90dB, osoba ta nie słyszy i nie identyfikuje wszystkich dźwięków mowy, nawet za pomocą aparatu słuchowego. W odbiorze posługuje się wzrokiem i odczytuje mowę z ruchu ust. Mowa tej osoby nie rozwija się naturalnie i spontanicznie.

Stopień głęboki - powyżej 90 dB, uszkodzenie słuchu występuje najczęściej od urodzenia. Osoba, ta nie rozumie mowy dźwiękowej nawet za pomocą aparatów słuchowych, odczytuje mowę z ruchu ust.

“...lenistwo osób słyszących, które nie zadają sobie trudu podtrzymywania wzajemnych kontaktów sprawia, że wielu osobom nie chce się dotrzeć do świata ciszy (...) aby odnaleźć tam wartościowego człowieka, który ma wiele do powiedzenia, a nie zawsze potrafi to wyrazić słowami...”

K. Werszka, K. Bieńkowska-Robak Problemy ze słuchem w Integracji nr 6/2002

### Edukacja osób głuchych

Powszechnie wiadomo, że edukacja, a także praca zawodowa są istotne dla samooceny człowieka. Osoby niepełnosprawne słuchowo nie różnią się pod tym względem od słyszącej części społeczeństwa. Ich niepełnosprawność powoduje, że mają utrudniony kontakt z otaczającą ich rzeczywistością. Pierwszym problemem są rodziny słyszące, które wychowują dzieci mające problemy ze słuchem. Jeśli rodzice nie znają języka, w którym porozumiewa się dziecko, a dziecko nie potrafi porozumieć się z rodzicami i otoczeniem w ich języku, to wówczas występują zaburzenia w funkcjonowaniu, w społeczeństwie i w rodzinie.

Nauczenie dzieci głuchych mówienia jest istotne, aczkolwiek osoby słyszące zapominają o potrzebach dzieci głuchych, wykazując, „lenistwo” w nauczaniu się języka migowego. Rodzice i opiekunowie tych dzieci mogą uzyskać pomoc dzięki, specjalistycznym kursom języka migowego organizowanym przez stowarzyszenia, fundacje i jednostki szkoleniowe.

Kolejną kwestią, jest edukacja w Polsce osób z niepełnosprawnością słuchową.

Warto zadać pytanie, jaka jest edukacja Głuchych w Polsce, i co należy zmienić w najbliższych latach?

Powinno być to edukacja prowadzona w naturalnym języku dla osób głuchych czyli Polskim Języku Migowym. Nauczenie dziecka głuchego tego języka spoczywa na rodzicach. Z badań PZG wynika, że w około 90% przypadków dzieci głuche rodzą się w rodzinach słyszących. Dlatego też, przedszkola, szkoły powinny wspomagać działania rodziców w nauce języka migowego. Dopiero po nauczaniu dzieci języka migowego można rozpocząć naukę języka polskiego fonicznego i pisanego, a także dalszą edukację.

W Polsce działają obecnie 34 placówki specjalistyczne zajmujące się kształceniem osób głuchych i słabosłyszących.

W większości, są to specjalne ośrodki szkolno-wychowawcze z internatami, w ramach, których działają szkoły podstawowe, gimnazja, szkoły ponadgimnazjalne i szkoły policealne.

Młodzi głucha i słabosłysząca zdobywa również wykształcenie w ramach szkolnictwa masowego. Prowadzi to do sytuacji, w której uczniowie ostatnich klas szkoły podstawowej nie potrafią czytać i pisać lub w ogóle nie znają dobrze żadnego języka. Zadaniem edukacji głuchych powinno być wyposażenie w wiedzę i narzędzia pozwalające dalej poznawać świat. W tym procesie należy się wystrzegać fałszywie pojętej integracji ze słyszącymi.

Jeżeli chodzi o ideę dwujęzyczności w podejściu do edukacji osób Głuchych, należy postawić dwa fundamentalne pytania.

Czy, i dlaczego osoby głuche generalnie osiągają niższy stopień kompetencji / kwalifikacji w procesie edukacji? Analiza danych z Centralnej Komisji Egzaminacyjnej wskazuje, że np. zdawalność egzaminów zawodowych w grupie osób głuchych jest niższa, niż w przypadku osób słyszących. Warto zauważyć, że badania te dotyczą osób, które przystąpiły do egzaminów. Większość osób głuchych nawet nie podejmuje tego wyzwania oceniając swoje możliwości na bardzo niskim poziomie. Należy rozważyć wątpliwość, co w polskim systemie oświaty jest celem edukacji osób głuchych? Jeżeli, celem jest umiejętność czytania i pisanie w języku polskim, to trzeba sobie uświadomić, że tego zadania nie udaje się zrealizować. Większość osób głuchych nie posługuje się językiem polskim (chodzi o pisanie i czytanie) w stopniu umożliwiającym im pełne uczestnictwo w życiu publicznym. Powinno się przeprowadzać stosowne badania w tym zakresie, ponieważ problemy językowe powodują wykluczenie wykształconych osób Głuchych z rynku pracy.



### Polski Język Migowy

źródło: [www.glusitiv.pl](http://www.glusitiv.pl)



## Ile osób Głuchych jest zarejestrowanych jako bezrobotni w Urzędach Pracy? Ile kobiet Głuchych pozostaje bez zatrudnienia?

„W jaki sposób przerwać krzyk CISZY”

### Osoby Głuche kulturowo nie postrzegają głuchoty jako ułomności,

żyjąc w zamkniętym środowisku posługują się językiem manualnym, a przez to, nie starają się o względy słyszących. Język migowy, jako jedyne narzędzie ich komunikacji, pozwala głuchym dość precyzyjnie opisywać świat. Osoby te przebywając w swoim gronie nie odczuwają swojej ułomności, natomiast na bazie tego języka budują silne poczucie solidarności grupowej i wspólnoty kulturowej. Przynależność do tej grupy przybiera postać podziału na: swoich i obcych. To stwierdzenie w niezwykle dosadny sposób obrazuje, że osoby Głuche kulturowo i słyszących nie łączy wspólnota doświadczeń.

Społeczności te żyją obok siebie, a ich wzajemna antypatia i brak zrozumienia przekładają się na trudności w zakresie możliwości zatrudnienia i funkcjonowania w środowisku pracy. Osoby z uszkodzonym słuchem, będące w mniejszości, stanowią grupę w dużym stopniu dotkniętą bezrobociem. W publikowanych danych statystycznych (wskaźnik zatrudnienia i bezrobocia) oraz analiz dotyczących rynku pracy wyróżnia się kategorię - „osób niepełnosprawnych”. Badania te odnoszą się do ogółu niepełnosprawnych, a czasem tylko uwzględniają stopień niepełnosprawności. Informacje o bezrobociu wśród osób głuchych i niesłyszących można uzyskać, tylko na podstawie ukierunkowanych badań. A takie były przeprowadzone przez Szkołę Wyższą Psychologii Społecznej w ramach projektu pt. „Ogólnopolskie badanie sytuacji, potrzeb i możliwości osób niepełnosprawnych”. Na podstawie tych analiz wynika, że 73,7% populacji osób z uszkodzonym słuchem (w wieku od 16 do 59 lat) nie pracowało.

Trudno określić, ile kobiet z niepełnosprawnością słuchową nie pracuje. Obecnie brak jest danych na temat kobiet głuchych, powracających na rynek pracy po urlopie macierzyńskim. Należy zaznaczyć, że Rzecznik Praw Obywatelskich powołał w lutym 2013 roku, Zespół do Spraw Osób Głuchych, którego zadaniem jest opracowanie raportu na temat sytuacji osób Głuchych w Polsce.

Sytuacja kobiet, powracających na rynek pracy po urlopie macierzyńskim, jest dla nas słyszących nie do wyobrażenia. Problemem dla nas jest, komunikacja z taką osobą, a także respektowanie jej praw do pracy i wychowywania dzieci w naszym społeczeństwie. Pomimo dobrego wykształcenia i nabycia umiejętności języka polskiego pisanego, nadal osoba ta ma duży problem, ze znalezieniem stałego zatrudnienia. W trakcie realizacji projektu „Niesłyszący na start!” przez Rzeszowski Klub Sportowy Głuchych RES-GEST, okazało się, że pracodawcy boją się barier komunikacyjnych z osobami głuchymi (dotyczy to zarówno mężczyzn, jak i kobiet). Nasze doświadczenia są zbieżne z analizami przeprowadzonymi przez PFRON. Z danych tych wynika, że tylko 15,6% pracodawców dopuszcza ewentualność zatrudnienia osoby głuchej na jakimkolwiek stanowisku w ich firmie. Osoby niedosłyszące mają większe szanse na znalezienie zatrudnienia, ponieważ aż 41,3% potencjalnych pracodawców wyraziło chęć współpracy. Szanse na zdobycie zatrudnienia przez osoby głuche są więc znikome. Osoby te mają świadomość swojej trudnej sytuacji.

Ponadto, osoby Głuche w Polsce bardzo często doświadczają poczucia zależności, szczególnie w zakresie komunikowania się, z tego powodu są beneficjentami wielu form pomocy i wsparcia, zarówno materialnego jak i niematerialnego. Systemy wsparcia są słabo dostosowane do ich potrzeb lub warunków życia i sytuacji zawodowej.



# „Kultura Głuchych to zestaw wyuczonych zachowań i spostrzeżeń, które kształtują wartości i normy głuchych ludzi na podstawie podobnych lub wspólnie dzielonych doświadczeń” dr Barbara Kannape

## Sytuacja kobiet głuchych na rynku pracy

Kobiety głuche mają duże problemy z zatrudnieniem, wynika to, przede wszystkim z faktu, że pracodawcy obawiają się problemów komunikacyjnych. Prawie w każdej firmie istnieje stanowisko, na którym komunikacja werbalna nie jest niezbędna. Pozytywnym przykładem są głusi kasjerzy pracujący w kasach sieci sklepów Carrefour i Auchan. Cechą negatywną pracodawców jest niechęć i strach do osób głuchych, ponieważ często rezygnują już z rozmowy kwalifikacyjnej po przeczytaniu w CV, że kandydat nie słyszy.

## Pomoc zdrowotna dla osób głuchych

Ważną kwestią dla środowiska osób głuchych jest dostępność w finansowaniu środków wspierających słyszenie. Niezrozumiałe dla osób głuchych są zasady finansowania aparatów i implantów. Implanty ślimakowe w Polsce finansowane są ze środków NFZ w 100% (zarówno operacja, jak i implant), ale aparaty już nie. Uzyskanie dofinansowania z NFZ i PCPR jest bardzo skomplikowane proceduralnie dla osób niesłyszących.

## Sytuacja kobiet słabosłyszących i głuchych powracających do pracy po urlopiach macierzyńskich

Sytuacja kobiet głuchych powracających na rynek pracy po urlopie macierzyńskim, bez wsparcia najbliższego otoczenia jest niemożliwa. Aktywne zaangażowanie ojców w opiekę nad dziećmi, oraz dzielenie ról zawodowych i rodzinnych umożliwia kobietom i mężczyznom, samorealizację w pracy jak i w domu.

## Równy dostęp do edukacji i kursów zawodowych

Pomimo istnienia 34 placówek edukacyjnych dla osób głuchych, programy tych szkół nie są dostosowane do potrzeb rynku pracy, a także predyspozycji poszczególnych kandydatów. Osoba głucha najczęściej wybiera szkołę najbliższą swojego miejsca zamieszkania, co nie zawsze niesie rozwój jej pasji. Szkolnictwo dla głuchych ma przed sobą przyszłość jeżeli nastąpią radykalne zmiany na poziomie organizacyjnym, a także edukacyjnym.



# Co możemy zrobić aby zmienić Świat Głuchych

## Zatrudnianie osób niesłyszących wymaga uwzględnienia pewnych warunków:

- **dostosowania** kursów i szkoleń z udziałem tłumacza języka migowego
- **możliwość** pracy w zawodach takich jak słyszące kobiety i mężczyźni czyli: fryzjerzy, kucharze, kasjerzy, analitycy medyczni, kierowcy ciężarówek, instruktorzy nauki jazdy, graficy komputerowi, obsługi wózka widłowego i wiele innych
- **zapewnienia** tłumacza migowego na rozmowie kwalifikacyjnej lub usługę wideotłumacza tam gdzie jest to możliwe
- **chcemy** z Wami rozmawiać – ucicie się migać – my uczymy się pisać
- **chcemy** być równo traktowani jak osoby słyszące – nie bójcie się z nami rozmawiać

Osoby niesłyszące wykonują różne zawody, są to np. aktorzy, muzycy, a także nauczyciele. Wydawałoby się, że dla osób niesłyszących niedostępnym jest wcześniej wspomniany zawód nauczyciela. W Polsce zawód nauczyciela, wykonuje obecnie około 30 osób, wśród których są nie tylko głusi, ale także słabosłyszący. Osoby, te ukończyły studia wyższe i często mają przez to z dziećmi głuchymi lepszy kontakt.

## Osoby głuche na rynku pracy

Osoby, pomimo swojej niepełnosprawności i poprzez swoją ciężką pracę starają się dostosować do warunków panujących na rynku pracy.

Niektórzy pracodawcy doceniają ich zaangażowanie, uczciwość, lojalność, sumienność, a także staranność w wykonywanych obowiązkach.

My jako osoby słyszące otwórzmy się na ich potrzeby, a także dajmy im szansę, ponieważ mają prawo do normalnego i godnego życia w społeczeństwie.

## Wsparcie systemu opieki nad dzieckiem i rodziną, gdzie występuje niepełnosprawność słuchu poprzez:

- promocję różnych form rehabilitacji, poprzez ogólnopolskie kampanie informacyjne, wydawanie poradników
- konferencje, szkolenia, warsztaty, dla wszystkich potencjalnych pracowników z zakresu nowych trendów w rehabilitacji i wsparciu osób głuchych i ich dzieci
- zmianę systemu kształcenia na kierunkach surdopedagogicznych i surdologopedycznych – nowe kształcenie oraz uzupełnienie informacji w zakresie rehabilitacji i wsparcia osób głuchych.
- nową wyprawkę dla niemowlaka, wydawaną w szpitalach po porodzie.



# W jaki sposób polepszyć Świat Głuchych

## Zwiększenie dostępu osób głuchych do informacji - prawo do używania języka migowego

- większa dostępność usługi tłumacza lub wideotłumacza języka migowego w instytucjach administracji publicznej
- upowszechnienie aplikacji dostępnych dla osób niesłyszących i niedosłyszących w placówkach kultury (muzea, kina, teatry)
- zwiększenie % czasu antenowego z napisami lub tłumaczem języka migowego, zwłaszcza w zakresie programów informacyjnych (lokalne wiadomości)
- większa przestrzeń publiczna dla osób głuchych – np. bezpłatni tłumacze, napisy/ekrany z tłumaczem na dworcach, lotniskach, szpitalach, etc.
- dostępność stron internetowych instytucji publicznych poprzez wideotłumaczenie



## Wsparcie finansowe i pomoc społeczna dla osób głuchych

- równy dostęp do środków wspierających słyszenie
- zrozumiałe przepisy w zakresie przyznawania świadczeń socjalnych
- większa kwota zasiłku pielęgnacyjnego
- wsparcie instytucji pomocy społecznej dla osób głuchych



## Dostosowanie mechanizmów rynku pracy dla głuchych

- zniwelowanie barier komunikacyjnych pomiędzy pracodawcą, a osobą głuchą
- większy dostęp do kursów zawodowych, a także zdobycie nowych zawodów
- szkolenia dla pracodawców i pracowników instytucji publicznych w zakresie pomocy osobom głuchym
- przygotowanie pracowników Powiatowych Urzędów Pracy do indywidualnych potrzeb głuchych
- kampanie - informacyjno - promocyjne wspierające osoby głuche na rynku pracy - jako wartościowych pracowników



## Własne możliwości, a chęć podjęcia zatrudnienia

Integracja zawodowa osób niepełnosprawnych wymaga dostrzeżenia przez te osoby posiadanych kompetencji, które mogą być wykorzystywane i rozwijane pomimo niepełnosprawności. Aktywność danej osoby na rynku pracy zależy od:

- przekonania, czy dana osoba zobaczy u siebie mocne strony
- czy posiadane przez nią zdolności są potrzebne na rynku pracy
- czy jest w stanie podjąć pracę, niekoniecznie związaną z jej oczekiwaniami





# ZOBACZ! Im się udało! Odnieśli Sukces! Praca, Pasja, Sposób na Życie.



## Evelyn Glennie

Szkocka perkusistka, od 12 roku życia głucha. Choroba ta, nie przeszkadza jej w życiu prywatnym i zawodowym. W swojej karierze muzycznej odniosła wiele sukcesów między innymi nagrodę Grammy za nagranie „Sonaty na dwa fortepiany i perkusję” Bartoka. Została także uhonorowana kilkunastoma doktoratami honorowymi muzycznych uczelni brytyjskich oraz Orderem Imperium Brytyjskiego (1993).



## Bill Clinton

Polityk, były prezydent Stanów Zjednoczonych, to także osoba niedosłysząca, która odniosła sukces dzięki swoim zdolnościom i pasjom. Jego marzeniem jest zdobycie szczytu Kilimandżaro. Prywatnie mąż wpływowej Hillary Clinton.



## Halle Berry

Amerykańska aktorka, niedosłysząca. Na dużym ekranie zadebiutowała w 1991 roku. Rok 2001 przyniósł jej wiele nagród m.in. za film „Czekając na wyrok”, otrzymała Oscara. Prywatnie matka dwójki dzieci.

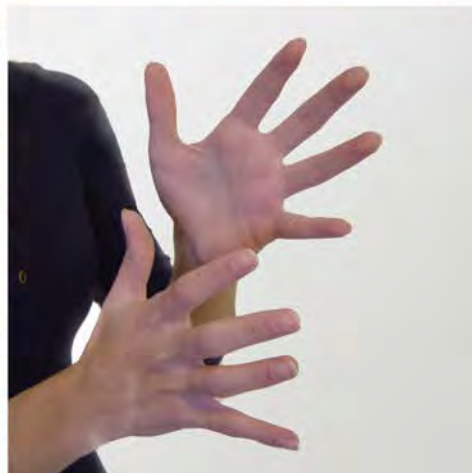
## Głuchy = Potrzebny

Nie dziwi nas fakt, że wiele osób, mimo uszkodzenia słuchu stało się dobrymi w swoim zawodzie. Wśród nich znaleźć można także takie, które spełniały się realizując obowiązki, wymagające bezwzględnie dobrej percepcji dźwięków. Wiele nieznanych publicznie osób niedosłyszących i głuchych podejmuje bardzo ciekawe zadania zawodowe: zostając nauczycielami dzieci mających problemy ze słuchem, wykonują np. prace w renomowanych hotelach takich jak „Marriott” czy „Sheraton”, a nawet tańczą w balecie. Coraz więcej osób z uszkodzonym słuchem wyjeżdża, także za granicę w celach zarobkowych.

Najbardziej słusznym rozwiązaniem problemu wykluczania osób z uszkodzonym słuchem z życia zawodowego jest kontynuowanie walki ze stereotypami, ponieważ osoby niepełnosprawne skazane są na miano pracowników gorszej kategorii. My jako społeczeństwo musimy zmienić mentalność, nauczyć się dostrzegać ich potencjał, potrzeby, i w ślad za tym pomagać w realizacji ich planów zarówno zawodowych jak i prywatnych.



## Rodzina – Praca – Wypoczynek



## Rzeszowski Klub Sportowy Głuchych RES-GEST

ul. Langiewicza 22, 35 - 085 Rzeszów  
tel. 17 852-92-33 e-mail: res-gest@wp.pl www.glusityv.pl  
Bank PKO S.A. II Oddział Rzeszów 87 1240 2614 1111 0000 3970 0346  
NIP: 813-17-37-805, KRS: 0000027007

PUBLIKACJA BEZPŁATNA - BEZPŁATNIE DYSTRYBUOWANA

CZŁOWIEK - NAJLEPSZA INWESTYCJA



**KAPITAŁ LUDZKI**  
NARODOWA STRATEGIA SPÓJNOŚCI

**UNIA EUROPEJSKA**  
EUROPEJSKI  
FUNDUSZ SPOŁECZNY



PROJEKT WSPÓLFINANSOWANY ZE ŚRODKÓW UNII EUROPEJSKIEJ W RAMACH EUROPEJSKIEGO FUNDUSZU SPOŁECZNEGO